



TITTEX

- Schnittkonstruktion
- Nähanleitung

Eine open source Anleitung entwickelt von Linda Eilers



Einführung

Im Jahr 2008 fand in Berlin das Drag King Festival statt. Vier Tage Drag King Spaß mit Workshops, Treffen, Aufführungen und Partys. Für dieses Festival habe ich zusammen mit Moritz G. einen Tittex-Workshop organisiert. Während dieses Workshops kamen acht Transmänner und Drag Kings zusammen und nähten sich einen Tittex für sich selbst.

Zusammen mit Moritz fertigte ich das Muster nach einem alten Tittex an, das er jeden Tag trug. Ich entwickelte ein Muster, das für jeden Körper individuell angefertigt werden kann. Mit ein wenig technischem Verständnis ist es also möglich, eine eigene Tittex herzustellen, die auf das eigene Körper zugeschnitten ist.

Das Nähen der Tittex mit ein wenig Unterstützung ist auch nicht schwierig. Später habe ich den Workshop innerhalb der Cosplay-Szene mehrmals wiederholt. Die Tittex funktionierte auch für Cosplayer gut. Die Materialien sind billig und die Passform ist gut. Das Tragen der Tittex ist auch einigermaßen bequem. Durch die Schultergurte bleibt es an seinem Platz und durch die Möglichkeit, mehrreihiges Ösenband zu verwenden, kann man einstellen, wie eng es sitzt.

Ich wünsche euch viel Spaß bei der Herstellung eurer eigenen Tittex, und wenn ihr Fragen habt, seid sehr auf info@kleermaker-dordrecht.nl oder auf meiner Facebook-Seite willkommen: [facebook.com/kleermakerdordrecht](https://www.facebook.com/kleermakerdordrecht)

Dieses Muster ist open source, d.h. es kann von jeder verwendet werden und dieses pdf kann unbegrenzt weitergeleitet werden.

Spenden sind jedoch sehr willkommen. Mein Paypal ist info@kleermaker-dordrecht.nl

Wenn du Fragen zum Muster oder zu den Anweisungen hast, sendet bitte eine E-Mail an info@kleermaker-dordrecht.nl, oder über meine Facebook-Seite: [facebook.com/kleermakerdordrecht](https://www.facebook.com/kleermakerdordrecht).



Material

0,5 m Stoff.

Dies kann Baumwolle, Hanf oder Bambus sein, aber achte darauf, dass es sich um einen natürlichen Stoff handelt. Da der Stoff direkt auf der Haut sitzt, ist dies viel angenehmer. Ich verwende gerne ungebleichte Baumwolle. Achte darauf, dass es sich nicht um einen Stretchstoff handelt! Am besten ist ein festerer Stoff, und wasche den Stoff, bevor du mit der Arbeit beginnst. Viele Stoffe neigen dazu, einzugehen, wenn du die zum ersten Mal wäscht. Es ist schade, wenn dies deinem Tittex passiert. Wenn du das Tittex täglich verwenden möchtest, wasche den Stoff am besten bei 90 Grad vor. Dann kannst du dein Tittex später auch bei 90 Grad waschen.

20-cm-Haken und Ösenband.

Es gibt verschiedene Versionen davon, mit mehreren Augenreihen und mit nur einer Augenreihe. Wenn du das Tittex häufig trägst, ist die mehrreihige Version die beste. An heißen Tagen oder wenn du dich mal nicht so wohl fühlst, kannst du das Tittex ein wenig lockern. Achte beim Schneiden darauf, dass du bei der mehrreihigen Version zusätzlichen Platz an der Seitennaht zugibst. Siehe die Anweisungen zum Schneiden.

Wenn du kein Haken- und Ösenband findest, kannst du immer lose Haken und Ösen aufnähen. Dies ist jedoch ziemlich viel Arbeit.

Gummiband

Es gibt ein spezielles extra breites Gummiband, das im guten Nähzubehörgeschäft erhältlich ist, kaufe eine Breite von 20 cm. Für eine Brustumfang bis 110 cm benötigst du 20 cm Länge, ab 110 cm 25 cm Länge.

Garn

Kaufe immer Garn guter Qualität. Ein Polyester-Allzweckgarn ist gut.

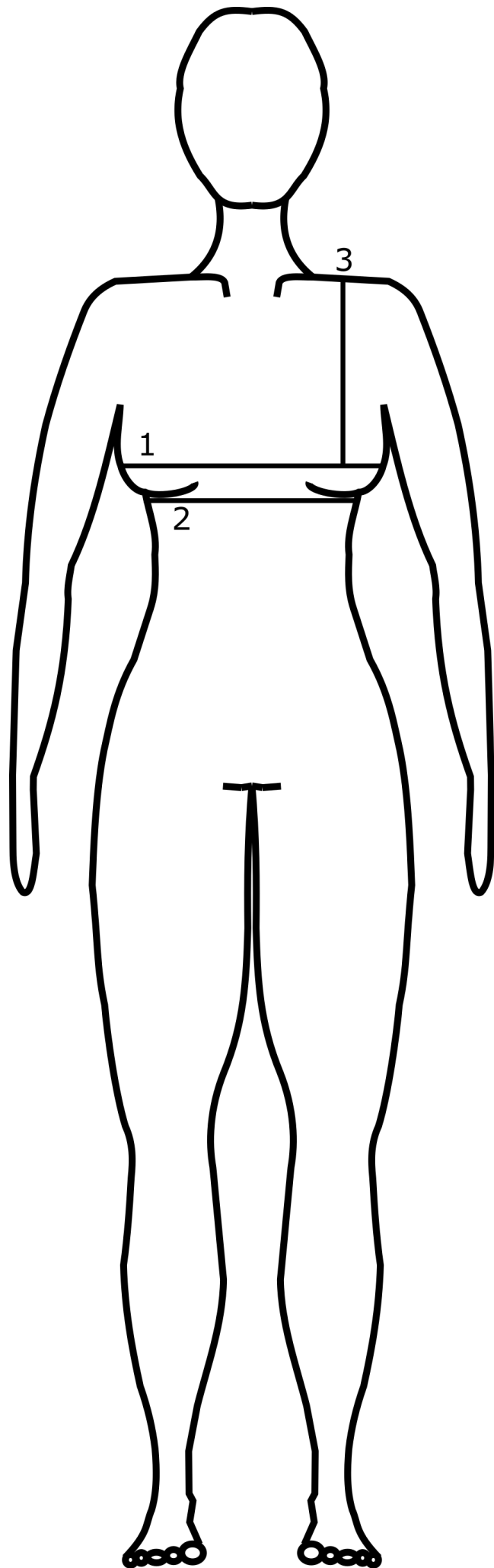
Schere

Stecknadeln

Maßband

Nähmaschine

Dies ist kein großes Projekt, es ist möglich, es von Hand zu nähen. Aber mit der Nähmaschine geht es schneller.



Vermessen

Um ein Tittex zu erstellen, müssen nur drei Maße gemessen werden. Idealerweise lässt du dich von jemand anderem vermessen. Falls dies nicht möglich ist, kannst du versuchen, Ihre eigenen Maße zu nehmen. In diesem Fall solltest du ein Probemodell anfertigen, um deine Maße zu überprüfen.

Es ist wichtig, dass du während der Messung ganz natürlich stehst. Schau nicht auf das, was die Person, die misst, gerade tut. Es ist am besten, die Messungen ohne BH zu machen. Wenn du sich dabei unwohl fühlst, könntest du ein dünnes T-Shirt anziehen.

1. BU: Brustumfang

Dies ist die breiteste Stelle des Brustkorbs.

2. UBU: Unterbrustumfang

Dies ist der Umfang der Brust direkt unter den Brüsten.

3. BP I: Brustpunkt I

Diese Größe wird vom Hals (letzter Wirbel) über die Schulter bis zur Brustwarze gemessen.

Zusätzlich werden mehrere Größen benötigt, die du berechnen musst. Unten sind die Berechnungen für die verschiedenen Größen aufgeführt.

1. HS: Halsspiegel

$1/20 \text{ BU} + 2$.

Teile die Brustumfang (BU) durch 20 und addiere 2.

2. BP II: Brustpunkt II

$\text{BP I} - \text{HS}$

Nehme den gemessenen BP I (Brustpunkt I) und subtrahiere davon den berechneten HS (Halsspiegel).

3. RH: Rückenhöhe

Für eine BU (Brustumfang) zwischen 80 und 116: $1/10 \text{ BU} + 11$

Teile den BU durch 10 und füge 11 hinzu.

Für eine BU (Brustumfang) zwischen 116 und 146: $1/10 \text{ BU} + 10,5$

Teile den BU (Brustumfang) durch 10 und addiere 10,5.

4. BT: Brusttiefe

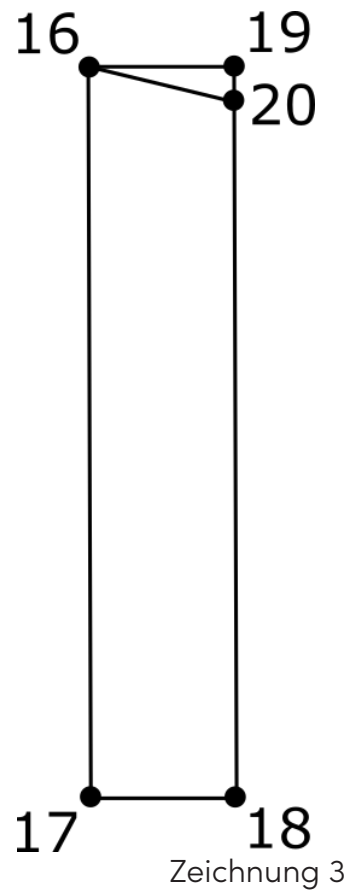
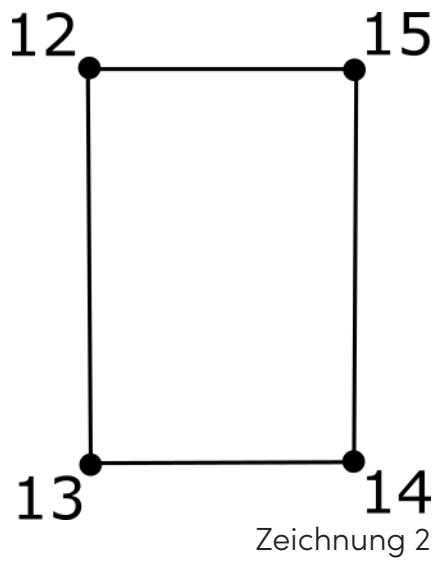
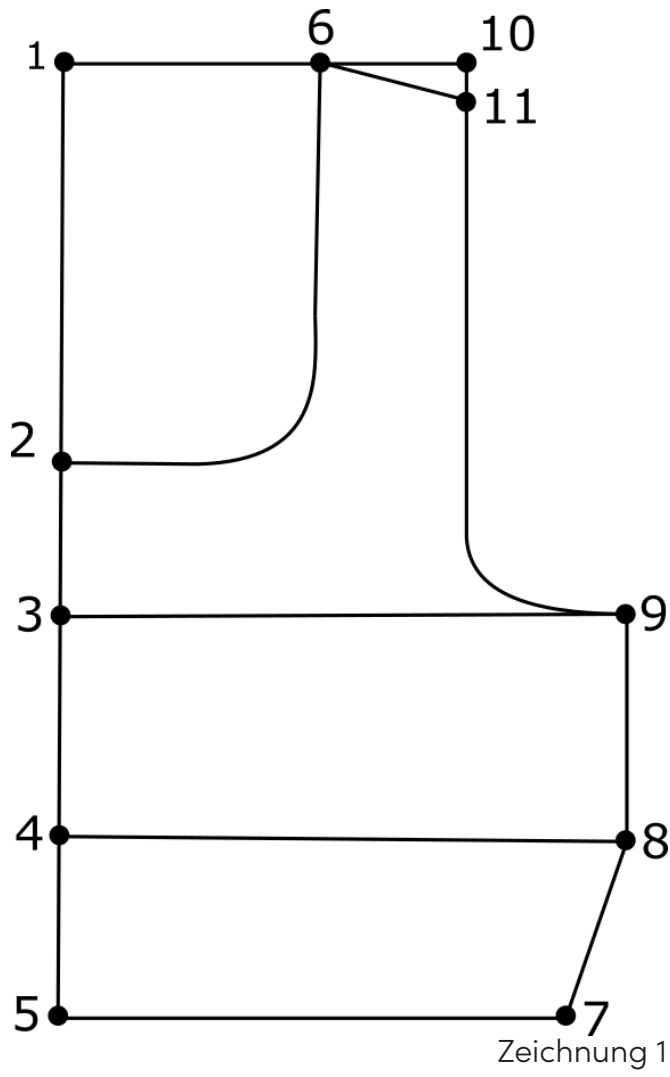
$(1/10 \text{ BU} + 0,5) - (1/40 \text{ BU} + 0,5)$

Teile den BU (Brustumfang) durch 10 und addiere 0,5. Schreibe diese Zahl auf.

Teile den BU durch 40 und addiere 0,5 cm. Ziehe diese Zahl von der ersten Zahl ab.

Maßsatz

BU (Brustumfang)	Gemessen		
UBU (Unterbrustumfang)	Gemessen		
HS (Halsspiegel)	Berechnet	$1/20 \text{ BU} + 2$	
BP I (Brustpunkt I)	Gemessen		
BP II (Brustpunkt II)	Berechnet	$\text{BP I} - \text{HS}$	
RH (Rückenhöhe)	Berechnet	BU 80-116: $1/10 \text{ BU} + 11$ BU 116-146: $1/10 \text{ BU} + 10,5$	
BT (Brusttiefe)	Berechnet	$(1/10 \text{ BU} + 0,5) - (1/40 \text{ BU} + 0,5)$	



Vorderseite (Zeichnung 1)

1-2 HS + 8, Winkellinie nach rechts zeichnen

1-3 BH, Winkellinie nach rechts zeichnen

1-4 BP II, Winkellinie nach rechts zeichnen

4-5 BT, Winkellinie nach rechts zeichnen

1-6 HS + 3. Verbinde Punkt 2 mit Punkt 6, dies ist der Halsausschnitt.

5-7 BU 80-95: $\frac{1}{4}$ UBU

BU 95-110: $\frac{1}{4}$ UBU + 1

BU von 110: $\frac{1}{4}$ UBU + 2

4-8 BU 80-95: $\frac{1}{4}$ UBU + 2

BU 95-110: $\frac{1}{4}$ UBU + 2,5

BU von 110: $\frac{1}{4}$ UBU + 3

Verbinde Punkt 7 mit Punkt 8, zeichne eine Winkellinie ab Punkt 8 nach oben und verbinde dies mit Punkt 9 auf der Linie von Punkt 3.

6-10 5 cm.

10-11 1 cm. Wenn du sehr hängende Schultern hast, kannst du auch hier 1,5 cm nehmen.

Verbinde Punkt 6 mit Punkt 11.

Verbinde Punkt 9 mit Punkt 11, dies ist die Abrundung des Armlochs.

Rücken (Zeichnung 2)

Brustbreite zwischen 80-95 cm.

12-13 Abstand von 7-9 auf dem Vorderteil. Zeichne ab beiden Punkten Winkellinien nach rechts.

13-14 $\frac{1}{8}$ UBU - 1.

Zeichne ein Winkellinie ab Punkt 14 nach oben.

Verbindung zu Punkt 15 auf der Linie von Punkt 12.

Gummi 15 cm

Brustbreite zwischen 95-110 cm.

12-13 Abstand von 7-9 auf dem Vorderteil. Zeichne ab beiden Punkten Winkellinien nach rechts.

13-14 $\frac{1}{8}$ UBU - 1,25.

Zeichne ein Winkellinie ab Punkt 14 nach oben.

Verbindung zu Punkt 15 auf der Linie von Punkt 12.

Gummi 18 cm

Brustbreite ab 110 cm.

12-13 Abstand von 7-9 auf dem Vorderteil. Zeichne ab beiden Punkten Winkellinien nach rechts.

13-14 $\frac{1}{8}$ UBU - 1,5.

Zeichne ein Winkellinie ab Punkt 14 nach oben.

Verbindung zu Punkt 15 auf der Linie von Punkt 12.

Gummi 21 cm

Schultergurte (Zeichnung 3)

16-17 25 cm, Zeichne ab beiden Punkten Winkellinien nach rechts.

17-18 5 cm.

Von Punkt 18 eine Winkellinie nach oben zeichnen und mit Punkt 19 auf der Linie von 16 verbinden.

19-20 1 cm (es sei denn, du hast vorne bei 10-11 1,5 cm verwendet).

Verbinde Punkt 16 mit Punkt 20.

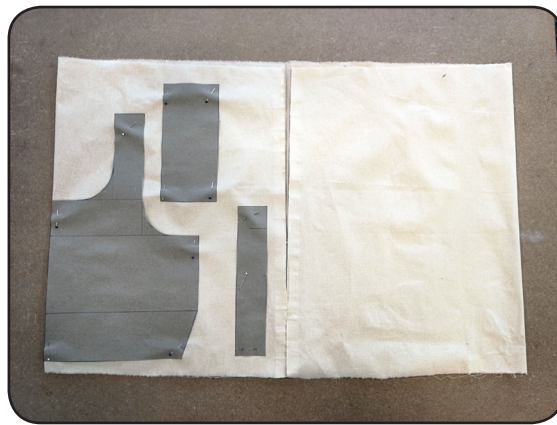


Foto 1



Foto 2



Foto 3



Foto 4

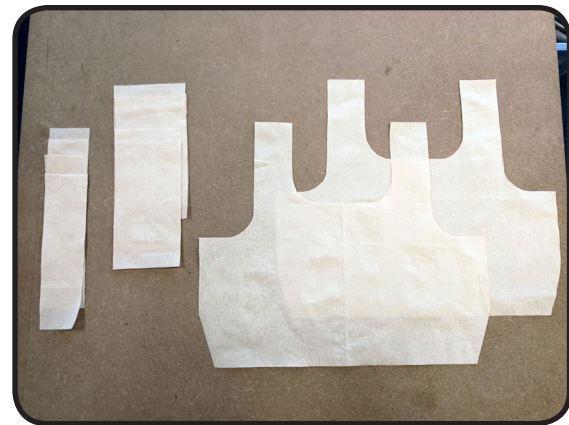


Foto 5

Schneiden des Stoffes

Das Vorderteil muss zweimal im Stoffbruch zugeschnitten werden. (Foto 1) Die Nahtzugabe ist noch nicht zugegeben, wähle 1 oder 1,5 cm, (Foto 2) dies ist die Standard-Nahtzugabe, die für das gesamte Modell verwendet wird. (Foto 3)

Du benötigst die Rückseite insgesamt vier Mal. Zweimal mit der Standard-Nahtzugabe und zweimal mit einer zusätzlichen Nahtzugabe für das Ösenband. Die zusätzliche Nahtzugabe hängt von der Breite des Ösenbandes ab. Messe von der Augenbasis bis zum Rand und addiere diesen Abstand zur Standard-Nahtzugabe. (Foto 4) Im Beispiel ist dies also $1 + 1,2 = 2,2$ cm.

Du benötigst auch die Schultergurte insgesamt 4 Mal mit der Standard-Nahtzugabe. Auf Foto 5 siehst du eine Übersicht aller Schnittmusterteile.



Foto 6



Foto 7

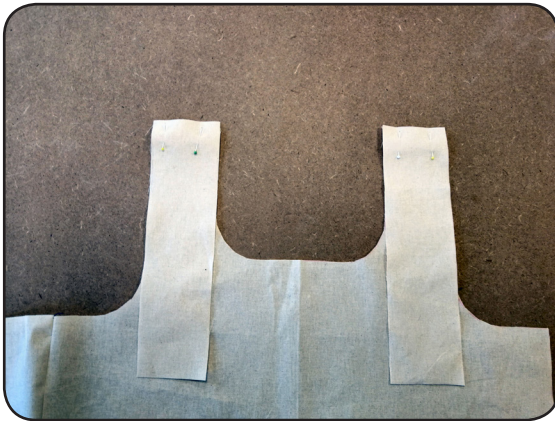


Foto 8

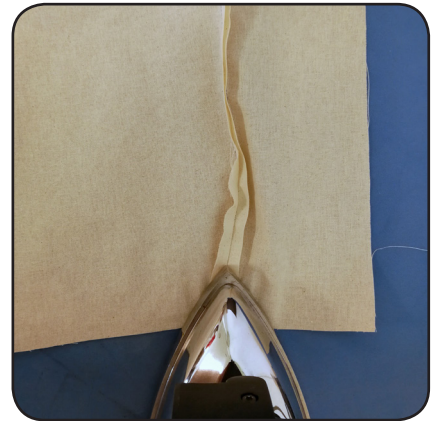


Foto 9



Foto 10



Foto 11



Foto 12

Nähe das schmalsten Rückenteil auf der linken Seite des einen Vorderteils und auf der rechten Seite des anderen Vorderteils. (Foto 6 und Foto 7)
Nähe die Schultergurte an beide Vorderteile. (Foto 8)
Bügele alle Nähte auseinander. (Foto 9)
Nähe das Gummiband auf der Rückseite fest. (Foto 10) Diese Naht sollte fest sein, wenn deine Nähmaschine einen 3-Fach-Stich hat, verwende diesen. (Foto 11) Wenn deine Nähmaschine nicht über diesen Stich verfügt, nähst du zuerst mit einem ziemlich kleinen Geradstich (Stichlänge 2-2,5) und dann darüber mit einem kleinen Zickzackstich (Stichlänge 2, Stichbreite 1,5). (Foto 12)
Achte darauf, dass diese Naht etwas weniger vom Rand entfernt ist als die Standardzugabe. Also bei 8 mm, wenn deine Nahtzugabe 1 cm beträgt, und bei 13 mm, wenn deine Nahtzugabe 1,5 cm beträgt.

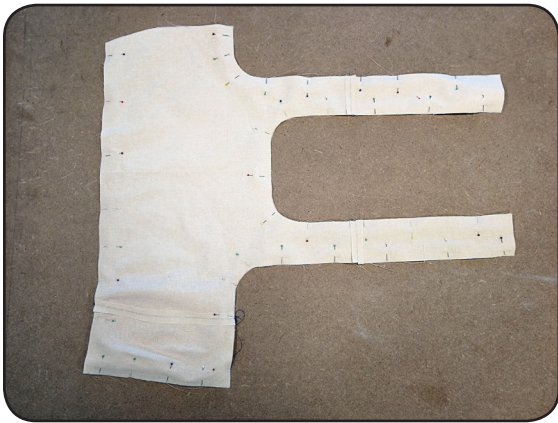


Foto 13



Foto 14

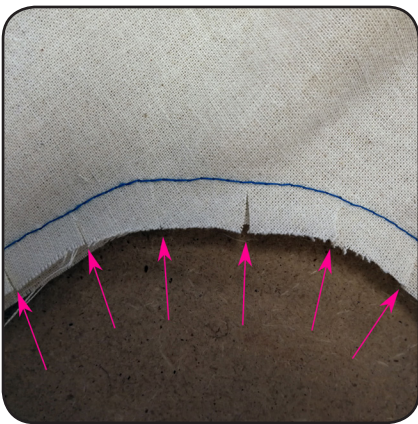


Foto 15

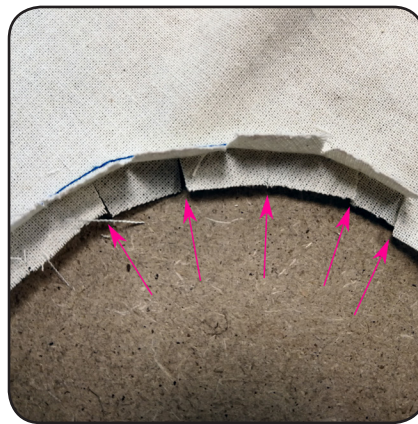


Foto 16



Foto 17



Foto 18



Foto 19

Nähe die beiden fertigen Vorderteile an der Außenseite zusammen. Lasse dabei die Seitennaht und die Enden der Schultergurte offen. (Foto 13). Schneide die Ecken ab (Foto 14). Schneide die Rundungen ein, schneide dabei versetzt erst die eine Nahtzugabe ein und dann die andere. (Foto 15 und 16). Bügele nun die untere Naht auf (Foto 17) und drehe das Teil von rechts. Bügele das Vorderteil.

Nähe die andere Seite des Gummibandes an eines der breiten Rückenteile. (Foto 18) Stecke die beiden Rückenteile mit dem Gummiband dazwischen zusammen. Nähe diese Naht und lasse die Seitennaht offen. (Foto 19) Schneide die Ecken ab (Foto 14), drehe das Rückenteil von rechts um und bügele es flach.



Foto 20



Foto 21

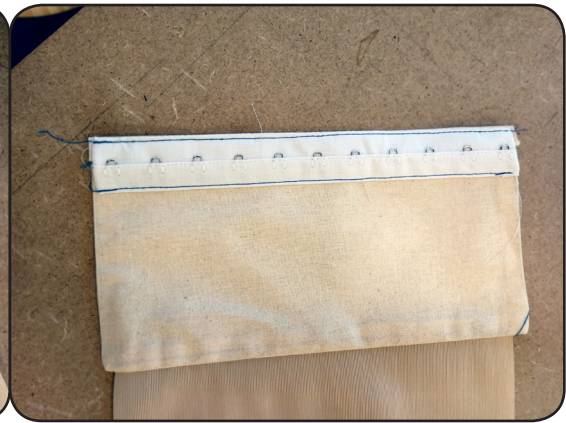


Foto 22

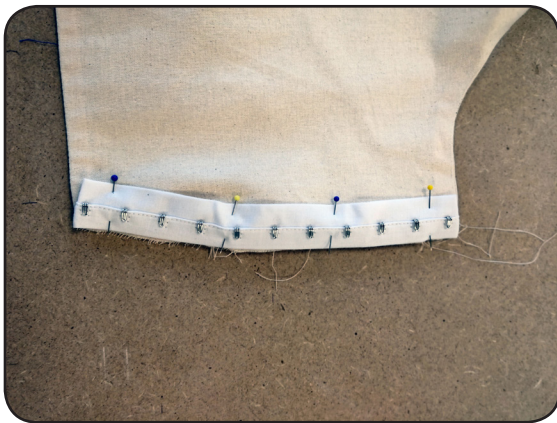


Foto 23

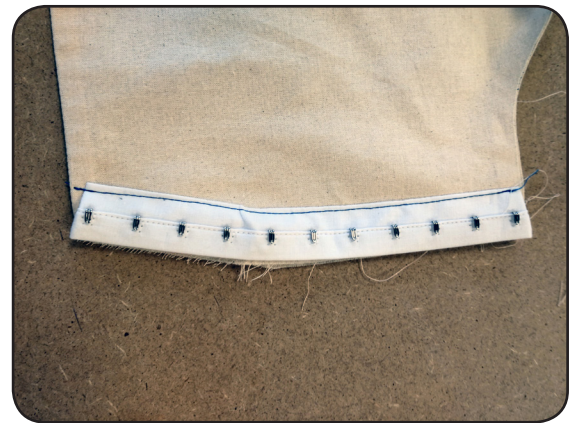


Foto 24



Foto 25



Foto 26

Nähen des Haken- und Ösenbandes

Bügele am Rückenteil die Nahtzugabe zur Außenseite deiner Tittex.(Foto 20) Bitte beachte, dass es für LinkshänderInnen am besten ist, den Verschluss auf der rechten Seite zu haben und für RechtshänderInnen auf der linken Seite.

Das Ösenband wird auf das Rückenteil genäht,(Foto 21) die Kante des Bandes wird auf die Stoffkante genäht. Das Band wird auf beiden Seiten festgenäht. (Foto 22)

Das Hakenband wird auf das Vorderteil genäht. Zuerst wird die Kante auf die Stoffkante gesteckt, wenn die Nahtzugabe 1 cm ist, bzw. 0,5 cm von der Stoffkante entfernt, wenn die Nahtzugabe 1,5 cm ist. (Foto 23) Nähe zuerst die Innenkante fest. (Foto 24) Schneide nun die Nahtzugabe an der Tittex zurück (Foto 25). Dann faltest du das Band doppelt und nähst die andere Kante fest. (Foto 26)

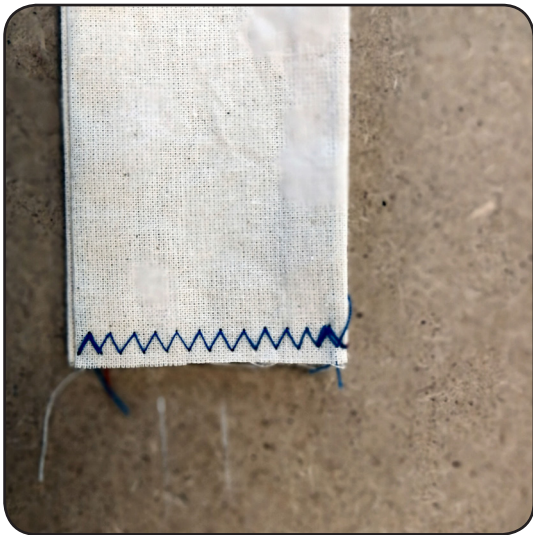


Foto 27



Foto 28



Foto 29



Foto 30

Schulterträger

Nähe die Kante der Schulterträger mit einem Zickzackstich oder, falls vorhanden, mit einer Overlockmaschine (Foto 27), damit der Stoff beim Waschen der Tittex nicht ausfranst.

Stecke die Schultergurte an die Rückenteile, direkt neben dem Gummiband. (Foto 28). Nähe die beiden Schulterträger fest (Foto 29), und dein Tittex ist fertig. (Foto 30).